

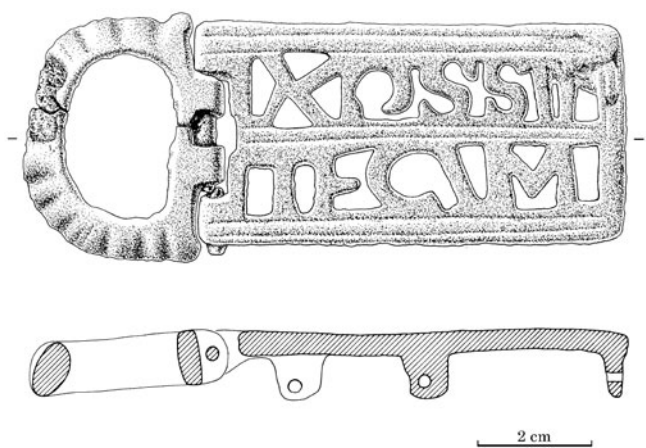
## PEZA DO MES

decembro

2015



**BROCHE DE CINTO  
AS PEREIRAS. AMOEIRO**



VISTA FRONTAL E PERFIL DO BROCHE DE CINTO DAS PEREIRAS  
(ABOAL FERNÁNDEZ; COBAS FERNÁNDEZ 1999)

### Broche de cinto. As Pereiras. Amoeiro

O broche de cinto que presentamos apareceu no transcurso dos traballos arqueolóxicos levados a cabo polo Grupo de Investigación en Arqueoloxía da Paisaxe da Universidade de Santiago de Compostela (GIARPa-USC) no xacemento das Pereiras, encravado no lugar de Cimadevila da parroquia de San Pedro de Trasalba, no termo municipal de Amoeiro (Ourense).

A localización dunha serie de estruturas e o achado en superficie de materiais cerámicos dispersos nunha ampla zona, durante a fase de seguimento da apertura de pista e gabia nas obras da rede de gasificación do ramal de Ourense (baixo a dirección de Mar López, en 1987), puxo de manifesto a necesidade de levar a cabo unha actuación arqueolóxica puntual que tentara acadar unha comprensión correcta deste xacemento que era descoñecido ata esas datas. Por iso, e co fin de coñecer a súa conformación e definir a súa adscripción cultural, así como para establecer as medidas correctoras necesarias para resolver o impacto arqueolóxico producido, fixéronse dúas sondaxes. Os traballos desenvolvéronse en dúas fases nos meses de febreiro e abril do ano 1988, baixo a dirección do arqueólogo César Parceró Oubiña, e encádranse no «Proxecto Global de Actuacións Especiais», dentro do Proxecto Marco denominado «Plan de Control e Corrección do Impacto Arqueolóxico da construción da Rede de Gasificación de Galicia», dirixido por Felipe Criado Boado. Os resultados de dita actuación foron obxecto de diversas publicacións e, de xeito monográfico, dedicóuselle o número 13 da revista TAPA do Laboratorio de Arqueoloxía e Formas Culturais da USC, da autoría de Roberto Aboal e Isabel Cobas.

O xacemento das Pereiras emprázase nunha bocarrabeira da ampla penechira que delimita á depresión ourensá ao noroeste do río Miño coñecida coa denominación de Os Chaos de Amoeiro, situada a uns 400 metros de altitude e cun marcado desnivel en relación aos vales fluviais do Miño e do Barbantiño, que delimita a zona polo lado leste.

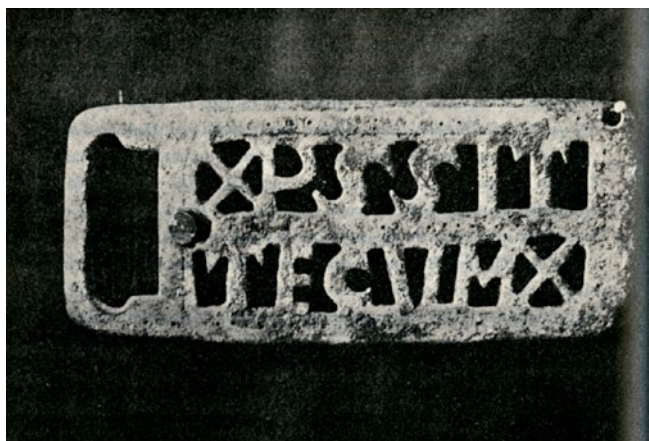
A cultura material exhumada durante a actuación arqueolóxica pertence a dous momentos diferenciados, un de época romana coa aparición de fragmentos de vidro, numerosos fragmentos cerámicos de tradición indíxena e dous de sivilata hispánica tardía, así como un ladrillo e numerosas tégulas que apuntan a unha probable estrutura habitacional; un segundo momento vén definido pola aparición de cerámica e outros elementos de época altomedieval. Os materiais aparecen moi revoltos e mesturados.

As estruturas de época romana consisten en restos dun muro asociado a dúas fosas de diferente tamaño, sen que se localicen indicios claros de construcións habitacionais, tan só os posibles restos dun fogar e un solo de ocupación. A evidencia da segunda fase de ocupación do xacemento é unha fosa de gran tamaño, escavada sobre os niveis romanos e o sábrago, reenchida por sucesivas capas de queimado e escombros, interpretada como nivel de alicerces dalgunha construción desaparecida. Todo elo aparece profundamente erosionado e alterado, tanto por procesos naturais como antrópicos.

Dos restos materiais e das estruturas aparecidas, entre as que chama a atención unha serie de rebaixes en afloramentos graníticos próximos, coa forma de esquinais e de furados para postes, seguramente coetáneos dos niveis romanos, os arqueólogos escavadores deducen se trata dun xacemento de gran tamaño, de tipo habitacional e carácter rural, que interpretan como un poboado aberto ou unha posible *villa rustica* de época romana baixoimperial, que tería continuidade de ocupación en época xermánica e altomedieval.

De entre a cultura material recollida, as pezas máis destacables son os restos dun forno de tradición castrexa «tipo Castromao» no nivel romano, e o broche de cinto achado nos niveis medievais.

Trátase dun broche realizado en bronce fundido, composto por dous elementos diferenciados: fibela e placa. Ten o número de inventario DX1106/1 e as súas dimensións son: 10'5 cm de lonxitude, 3'9 de anchura e 0'4 cm de grosor, e ten un peso de 76,8 gr. Tralo seu exame no laboratorio de restauración do museo constatouse que a peza estaba revestida cunha lámina de prata, hoxe perdida en parte e alterada. O anel da fibela é de forma ovalada,



BROCHE DE CINTO DE ORTIGOSA DE CAMEROS, LOGROÑO (GARIN MODET 1913, B.R.A.H. 63)

presenta decoración gallonada no anverso e aparece fracturado na zona media. Na base da mesma ten dous remaches cun orificio circular que permiten o paso dun pasador de ferro, cuxa funcionalidade é articular a fibela coa agulla, que non se conserva, e a placa. O reverso da fibela é plano. A placa ten forma rectangular e o seu perfil externo aparece percorrido por un sinxelo motivo decorativo formado por unha dobre liña incisa, motivo que se repite no espazo central da placa, en sentido lonxitudinal, definindo dous rexistros horizontais superpostos nos que figura un epígrafe de carácter cristián, realizado con técnica de calado, no que se le: XPS SI(T) / TECUM, é dicir, «Cristo sexa contigo». Na parte posterior da placa dispóñense catro apéndices perforados mediante un orificio circular para a fixación do broche ao coiro da correaxe.

Estes broches, utilizados con finalidade práctica ou simplemente como adornos da indumentaria, constitúen un dos obxectos característicos da gornición de cinto de época xermánica. Presentan numerosas variantes tipolóxicas e aparecen como un dos elementos máis expresivos da cultura material da tardoantigüidade, configurándose como importantes indicadores a nivel artístico e cronolóxico. Trátase dun tipo de pezas que aparece habitualmente formando parte de enxovais funerarios en necrópoles de inhumación, mais tamén nalgúns casos en poboados ou *villae* reocupadas e, en moitas ocasións, como achados casuais, totalmente descontextualizados.

Contamos con varios paralelos para esta peza das Pereiras. Un deles foi achado a comezos do século XX na «Cueva del Tajón» en Ortigosa de Cameros (Logroño); outro, máis recentemente, na *villa* da Quinta do Paço Velho (Facha, Ponte de Lima, Portugal); e outro fragmento de placa procedente da Bética, conservado na colección do Museo de Maguncia. Todos eles mostran a mesma epígrafe, aínda que

con lixeiras variantes: nos tres exemplos citados engádesse un X final no segundo rexistro, que non figura na placa ourensá, e que se interpreta como un elemento decorativo en relación ao X inicial. Outra das peculiaridades formais que diferencia o broche das Pereiras dos paralelos citados e que este presenta a fibela articulada mediante unha bisagra, mentres que nas outras pezas, fibela e placa foron fundidas nunha única peza, o que atendendo a criterios tipolóxicos os define como broches de cinto de placa rixida, correspondentes ao nivel IV da clasificación tipocronolóxica establecida por Gisela Ripoll (1998), quen propón unha datación para este tipo na segunda metade do século VI e primeiras décadas do VII.

Por outra banda, ningunha das pezas é exactamente igual as demais, polo que pode falarse de variantes dun mesmo modelo para cuxa produción foron utilizados distintos moldes.

En canto á cronoloxía apuntada para esta tipoloxía non existe unanimidade entre os autores. Como xa sinalamos Ripoll sitúaa na segunda metade do século VI, comezos do VII, encadre co que coinciden distintos estudosos portugueses para a peza da Facha. Outros outórganlle unha datación máis recuada, que levan ata o século V. Ao broche das Pereiras, os autores da escavación danlle unha datación ampla, entre os séculos V e VII, e finalmente, Rodríguez Resino (2004) considera que lle acae mellor unha cronoloxía unicamente do século VII e engloba o exemplar das Pereiras no nivel V de Ripoll, cuxos modelos máis característicos son os de placa articulada de tipo liriforme, dos que en Galicia contamos con varios exemplares como o de Moraimo e outros conservados na USC.

Pola súa banda, Pere de Palol sinala que o costume de introducir temas cristiáns, xa sexan epígrafes ou elementos iconográficos, nos obxectos profanos do enxoval persoal, iniciado na Hispania romana, farase máis frecuente en tempos visigodos, especialmente trala conversión deste pobo ao catolicismo no III Concilio de Toledo do ano 589, en época de Recaredo, e son mostra clara da doutrina profesada polo seu posesor.

De tódolos xeitos, este broche de cinto resulta sen dúbida unha peza de grande interese que engadir aos non moi abundantes achados de época sueva e hispanovisigoda en Galicia, coa particularidade de mostrar un epígrafe de carácter cristián. Unha peza que, en definitiva, achega novos datos para avanzar no coñecemento do poboamento rural tardoantigo en Galicia, unha época pouco definida ata o momento no ámbito arqueolóxico á marxe dalgúns obxectos da cultura material coma o presente broche.





CLAUSTRO DO PATIO DO MUSEO ARQUEOLÓXICO NA SÚA SEDE DA PRAZA MAIOR



ENTRADA Á SALA DE ESCULTURA DO MUSEO ARQUEOLÓXICO PROVINCIAL SITUADA AO LADO DO CLAUSTRO DE SAN FRANCISCO



INTERIOR DA SALA DE ESCULTURA DO MUSEO ARQUEOLÓXICO PROVINCIAL

## MUSEO DE OURENSE

O edificio histórico que é a sede do Museo está pechado ao público por obras de reforma. Aínda así, cando é posible facilítase a súa visita, libre e tamén con posibilidade de guía, para coñecer os restos conservados e descubertos como resultado da intervención arqueolóxica realizada. O soar foi ocupado dende época romana –da que quedan algúns testemuños fragmentarios, pero relevantes na historia da cidade de Ourense–, e seguidamente por unha necrópole altomedieval, para finalmente erguer nel o pazo do bispo de Ourense, construción civil románica do século XII, moi completa e que se definiu na súa totalidade espacial e volumétrica, aínda que foi obxecto de engadidos e modificacións ata configurar o actual conxunto, monumento histórico-artístico declarado en 1931.

## ESCOLMA DE ESCULTURA

En canto se realizan as obras de remodelación ofrécese aos visitantes unha visión das coleccións do Museo a través dunha cuidada selección de pezas de escultura, dende a protohistoria ao barroco, na sala San Francisco. Esta é a antiga igrexa da Venerable Orde Terceira (VOT) de San Francisco, que se sitúa ao lado do cemiterio e do ex-convento do mesmo nome, onde están o claustro gótico e a nave da igrexa cos seus monumentos funerarios góticos e renacentistas.

Teléfono : 988 230 430

O horario de visita:

martes a sábado: 9.00 a 22.00 h ininterrompido

domingo: 9.00 a 15.00 h

luns pechado

## Outros servizos do Museo

Os servizos de información xeral, biblioteca e consulta de investigadores están dispoñibles na situación provisional do Museo, na rúa Xílgaros s/n, (Centro Santa María de Europa, A Carballeira), 32002 Ourense.

Teléfono: 988 223 884

Horario de atención ao público: de luns a venres, das 9.30 ás 14.30 h e das 16.00 ás 20.30 h

[www.musarqourense.xunta.es](http://www.musarqourense.xunta.es)  
[mapour@xunta.es](mailto:mapour@xunta.es)

## PEZA DO MES:

EDITA: Museo Arqueolóxico Provincial de Ourense

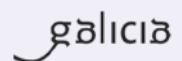
TEXTO: Belén Lorenzo Rumbao

FOTOGRAFÍA: Fernando del Río

MAQUETA: Araceli Gallego

ISSN: 1579-9956

Museo Arqueolóxico 





XUNTA  
DE GALICIA